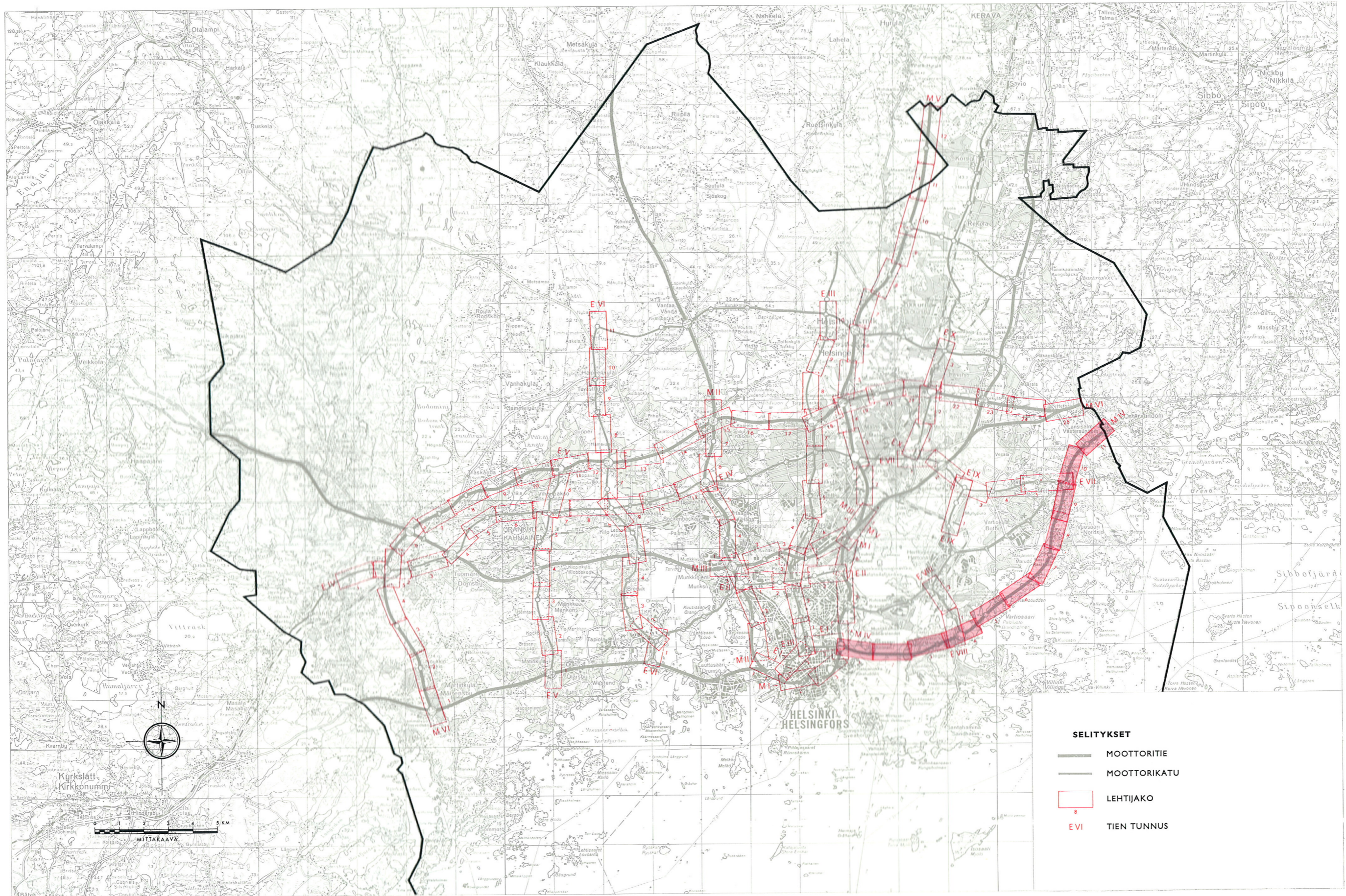


**MOOTTORITIE M IV**  
**KRUUNUHAKA - ÖSTERSUNDOM**



Tämän tieosan tehtävänä on johtaa idästä suuntautuva liikenne suoraan Niemelle. Tien asema koko verkossa on samankaltainen kuin lännessä, missä nykyinen Jorvaksentie johtaa rannikkoa seuraten länteen. Ajatus tien johtamiseksi keskustasta Laajasaloon ei ole uusi, mutta tällaista suunnitelmaa ei ole aikaisemmin laadittu. Esteenä tälle lienee ollut tien arvioitu korkea hinta. Kuten aikaisemmin on mainittu, tien tarpeellisuus on kuitenkin tullut riittävästi perustelluksi, ja näin ollen kysymys onkin yhteyden edullisimmasta sijainnista. Vaikein osuus tielinjalla on luonnollisesti sen länsipäässä, missä linja ylittää Kruunuvuoren selän välillä Liisankatu — Laajasalo. Linja leikkaa lisäksi kaksi laivaväylää, joista toinen johtaa Sörnäisten ja toinen Herttoniemen satamaan. Pelkkä siltaratkaisu ei laivaväylien vuoksi ole ollut mahdollinen, joten suunnitelmassa on jouduttu osittain tunneliratkaisuun.

Tieosan pituus on 16.1 km. Vaikeita rakennusolosuhteita kuvaa mm. vesistösiltojen yhteispituus 1 270 m. Suunnitelmaan kuuluvan tunnelin pituus on 820 m. Liittymä tällä tieosuudella on yhteensä seitsemän. Keskimääräinen liittymäväli on 2.7 km.

Koko tieosuuden rakennuskustannukset ovat 212.0 milj. mk. Tunneli- ja siltakustannusten vuoksi väli Liisankatu — Laajasalo on kallein, 157.7 milj. mk eli 31.5 milj. mk/km.

Tien rakentaminen on suunniteltu tapahtuvaksi vaiheissa IV, V ja VI. Tieosuus Liisankatu — Laajasalo rakennettaisiin välillä 1986—1995. Jakso Laajasalo — Länsisalmi rakennettaisiin viimeisessä rakennusvaiheessa eli 1996—2000.

Liisankadun liittymän jälkeen tie painuu tunneliin laivaväylän alitse. Laivaväylälle on varattu n. 200 metrin levyinen alue, joka talviolosuhteissakin on riittävä. Korkeasaaren eteläpuolella, Hylkysaaressa, linja nousee vedenpinnan yläpuolelle ja loppumatka Laajasaloon on esitetty siltakonstruktiona. Korkeasaaren ja Laajasalon välillä oleva laivaväylä on suunniteltu siirrettäväksi Korkeasaaren ja Liisankadun välille, josta yhteys Herttoniemen satamaan on aikaansaataavissa Mustikkamaan — Korkeasaaren välistä salmea ruoppaamalla. Laajasalon uuden kerrostaloalueen eteläpuolitse moottoritie suuntautuu Vartiosaaren seuraten sen pohjoisrantaa. Ylitettyään Ramsinsalmen tie jatkuu Vuosaaren puolelle seuraten pitkällä osalla Vartiokylänlahden rantaa. Mellunkylässä moottoritie yhtyy nykyiseen Helsinki — Porvoo valtatiehen seuraten sen linjausta tutkimusalueen rajalle. Vuosaaressa tien sijainti määräytyy suu-

relta osin ehdotetulle paikalleen, koska uusi asuntoalue ei sallinut nykyistä linjaa idempänä olevia vaihtoehtoja.

Olennaista tämän moottoritien liikennemäärille on korkea kuormitus sen alkupäässä välillä Liisankatu — Laajasalo. Tämän jälkeen liikenne vähenee Mellunmäkeä kohti mentäessä. Tien kaistalukumäärät ja niitä vastaavat koko vuorokauden liikennemäärät ovat seuraavat:

	LIIKENNE V. 2000 <sup>1)</sup>	KAISTOJA
Liisankatu — Koirasaarentie	67 000	3 + 3
Koirasaarentie — Laajasalo	57 000	3 + 3
Laajasalo — Vartiosaari	34 000	2 + 2
Vartiosaari — Vuosaari	32 000	2 + 2
Vuosaari — Mellunmäki	22 000	2 + 2
Mellunmäki — Östersundom	22 000	2 + 2

<sup>1)</sup> Henkilö-, kuorma- ja pakettiautoja, koko vrk.

Liisankadun liittymässä moottoritieltä on useita eri yhteyksiä: Pohjoiseen (2 000 autoa), moottorikadulle Ruoholahti — Kruunuhaka (24 000 autoa), Liisankadun paikalliskatuverkkoon (13 000 autoa), Eteläväylälle (23 000 autoa) ja Katajanokan katuverkkoon (6 000 autoa). Liittymän muotoilussa on pyritty korkeussuhteiltaan matalaan ratkaisuun, jotta muutokset kaupunkikuvaan olisivat mahdollisimman vähäisiä.

Laajasaloon on suunniteltu kaksi liittymää. Koirasaarentien liittymässä on rampit ainoastaan keskustan ruuntaan. Seuraava liittymä on Laajasalontielle. Tässä ovat liikennesuunnat sekä pohjoisesta että etelästä keskustan suuntaan voimakkaat. Välillä pohjoinen-länsi liikenne on 20 000 autoa ja välillä etelä-länsi 11 000 autoa. Itään suuntautuvat liikennemäärät ovat vähäisiä, mutta suunnalla itä-pohjoinen kuormitus on 7 000 autoa ja itä-etelä 2 000 autoa. Suunnitteilla olevan uuden asuntoalueen vuoksi on Vartiosaaren sijoitettu liittymä. Vuosaaressa moottoritielellä on liittymä Rastilan ulkoilualueen kohdalla. Tärkein liikenteen suunta on luonnollisesti Vuosaaresta keskustan suuntaan, missä liikenne on yhteensä 14 000 autoa molempiin suuntiin. Mellunmäen liittymässä moottoritieltä ovat yhteydet Pakilaan suuntautuvalla moottorikadulle sekä Herttoniemeen. Länsisalmen liittymässä nykyisen Kehätien ja Porvoontien risteyksessä kääntyvät liikennemäärät ovat yleensä vähäisiä. Suurin liikenne on välillä länsi-pohjoinen (5 000 autoa).

