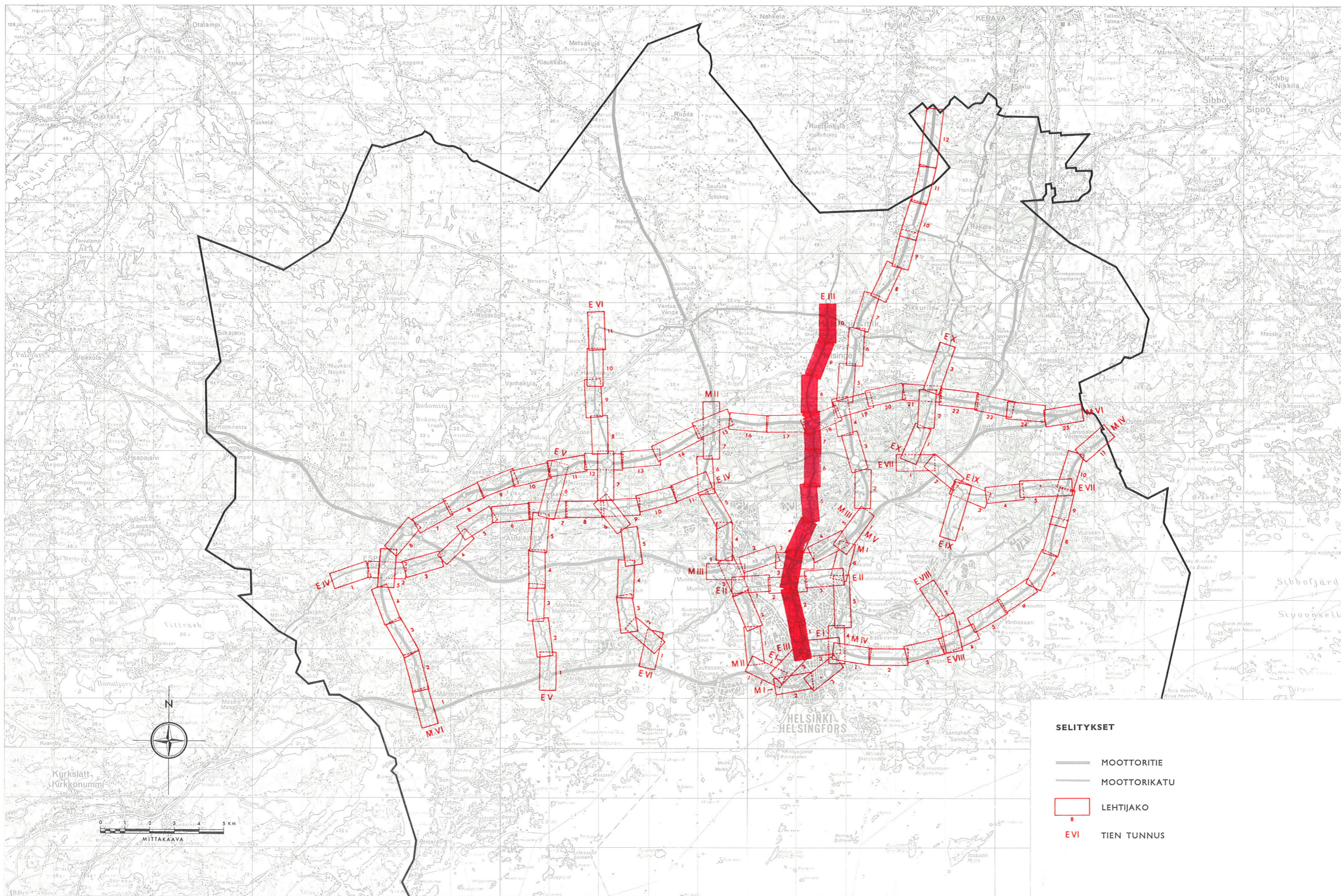


MOOTTORIKATU E III
RAUTATIEASEMA - KEHÄTIE



Eteläosaltaan tämä linja kuuluu keskustan runkoverkkoon. Se johtaa liikennettä pohjoisesta, samoin kuin Niemen molemmin puolin kulkevat moottoritietkin, keskeiselle Niemen alueelle. Välillä Rautatieasema — Pasila tästä tieosuudesta on totuttu käyttämään nimeä Vapaudenkatu, joka on merkitykseltään tieosuuden tärkein. Pasilasta edelleen pohjoiseen mentäessä tien merkitys vähenee ja sen tehtävänä on johtaa Maunulan — Pakilan liikenne etelään. Pakilan pohjoispuolella tie kulkee muutaman kilometrin osuudella tulevaisuudessakin rakentamattoman alueen halki suuntautuessaan Helsingin lentoasemalle. Helsingin maalaiskunnan puolella tien vaikutusalueella on laajoja teollisuusalueita, joiden tarpeita tie myös palvelee. Tie tarjoaa nopean yhteyden Helsingin lentoaseman ja keskustan välillä.

Tieosuuden pituus 14.6 km. Liittymiä on yhteensä kymmenen. Tien rakennuskustannukset ovat välillä Rautatieasema — Pasila 71.7 milj. mk ja välillä Pasila — Kehätie 30.5 milj. mk, eli yhteensä 102.2 milj. mk. Välillä Rautatieasema — Pasila kilometrihinta on niinkin korkea kuin 17.5 milj. mk, mikä johtuu suureksi osaksi liittymäkustannuksista.

Tien toteuttaminen tapahtuisi kahdessa vaiheessa, väli Rautatieasema — Tuomarinkylä 1976—1980 ja väli Tuomarinkylä — Kehätie (1986—1990).

Eteläosassaan tielinjan sijainti rautatien länsipuolella on määräytynyt lähinnä Rautatieaseman liittymän perusteella, jolle rautatien länsipuoli on edullisempi. Tielinjan johtamisessa Pasilasta pohjoiseen tutkittiin kahta vaihtoehtoa, pääradan itäpuolista ja länsipuolista. Koska esitetty ratkaisu soveltuu parhaiten rautateiden tavaraseman siirtosuunnitelmiin, päädyttiin ensinmainittuun ratkaisuun. Käpylän kohdalla tielinja yhtyy vastavalmistuneeseen Tuusulan moottoritiehen, josta se jälleen

eroaa Torpparinmäen kohdalla. Tämän jälkeen tielinja kulkee lähes 4 km pitkän peltoalueen halki ylittäen samalla Vantaanjoen. Kehätien ylitettyään tielinja yhtyy aikaisemmin tehtyyn tiesuunnitelmaan Kehätie — Lentoasema.

Liittymäväleittäin tieosuuden liikennemäärät ja niitä vastaavat kaistalukumäärät ovat seuraavat:

	LIIKENNE V. 2000 ¹⁾	KAISTOJA
Rautatieasema—Eläintarhant.	73 000	4 + 4
Eläintarhant.—Nordenskiöldink.	85 000	4 + 4
Nordenskiöldink.—Pasila	77 000	4 + 4
Pasila—Käpylä	19 000	2 + 2
Käpylä—Maunula	24 000	2 + 2
Maunula—Pakila	20 000	2 + 2
Pakila—Tuomarinkylä	61 000	3 + 3
Tuomarinkylä—Veromiehenkylä	21 000	2 + 2
Veromiehenkylä—Kehätie	19 000	2 + 2

¹⁾ Henkilö-, paketti- ja kuorma-autoja, koko vrk.

Rautatieaseman liittymässä moottorikadulta on yhteydet Rautatiekatujen suuntaiselle moottorikadulle ja samoin Liisankadun moottorikadulle. Lisäksi siltä on yhteydet paikalliseen katuverkkoon Nervanderinkadulle ja Arkadiankadulle Etelä-Töölössä ja Kampin alueelle. Samoin on suora yhteys Liisankadun moottorikadun rinnakkaisväylille. Liittymä sijaitsee kokonaisuudessaan rautatiealueella nykyisen tavaraseman ja rata-pihan päällä. Uusien suunnitelmien mukaan, joita parhaillaan toteutetaan, nämä kuitenkin siirtyvät Pasilaan. Liittymä on pyritty sijoittamaan kiitotavara-aseman paikan huomioon ottaen mahdollisimman itään.

Välittömästi edellisen liittymän pohjoispuolelle on varattu yhteys mahdollisille pysäköintialueille Töölönlahden eteläosassa. Eläintarhantien liittymässä on sallittu kaikki kääntyvät suunnat. Nordenskiöldinkadun kohdalla on haarautuma, jonka tarkoituksena on järjestää hyvä yhteys etelästä suunniteltuun Pasilan keskustaan. Suunnan liikennemäärä on 8 000 autoa. Pasilan liittymässä Vapaudenkadulta on suorat yhteydet itään ja länteen moottoritiele Munkkivuori — Koskela (M III). Komplisoidun risteuksen vuoksi tielinjaan on jouduttu tässä liittymässä tekemään 300 m säteiset kaarteet. Moottoritieltä on pohjoisesta tultaessa suorat rampit Pasilan keskustan itäosaan.

Käpylässä moottorikatu yhtyy haarautuman välityksellä Tuusulan moottoritiehen Pääradan eteläpuolella. Seuraava liittymä pohjoiseen mentäessä Maunulan kohdalla tyydyttää tulevaisuuden liikennetarpeet sen muotoisena kuin se on nyt rakennettu. Pakilan liittymässä tulevaisuuden liikennemäärät ovat suunnassa länsipohjoinen siksi suuret (30 000), että liittymä on jouduttu muotoilemaan uudelleen. Tuomarinkylän liittymässä suurimmat liikennemäärät esiintyvät välillä koillinen-etelä ja etelä-länsi. Näille suunnille on järjestetty suorat rampit, mikä on johtanut normaalia monimutkaisempaan järjestelyyn. Tästä liittymästä puuttuu kokonaan yhteys pohjoinen-koillinen, joka ei ole ollut tarpeellinen. Veromiehenkylän liittymässä liikennemäärät ovat siksi vähäisiä, että tasoliittymä on riittävä. Kehätien liittymässä on seurattu aikaisemmin laadittua suunnitelmaa, joka kykenee tyydyttämään tulevaisuuden liikenteen tarpeet.

Suurimmaksi osaksi tielinja sijaitsee helpossa maastossa. Minimistandardiarvoja on käytetty risteyksissä. Pienen käytetty kaarresäde on liittymissä 300 m ja linjalla 1 000 m. Suurin käytetty pituuskaltevuus on 3.8 %.

